

INSTRUKCJA OBSŁUGI



STÓŁ MYJĄCY 76 L

GV TRG40001-20M

Szanowny Kliencie, dziękujemy za zakup produktu firmy Auto Kelly, a.s. Mamy nadzieję, że będą Państwo zadowoleni z naszego produktu i że swoją przychylność dla naszych wyrobów zachowają Państwo również na przyszłość. W przypadku jakichkolwiek pytań lub wątpliwości prosimy o kontakt z nami przez naszą stronę internetową lub bezpośrednio z Państwa przedstawicielem handlowym.

Pierwsze użycie urządzenia zgodnie z niniejszą instrukcją to pierwszy krok, w którym użytkownik potwierdza, że należycie zapoznał się z tą instrukcją, w pełni ją zrozumiał i zaznajomił się ze wszystkimi zagrożeniami.

UWAGA! Nie należy próbować uruchamiać (lub użytkować) urządzenia przed zapoznaniem się z całą instrukcją obsługi.

Instrukcję należy schować w celu użytkowania w przyszłości.

Należy poświęcić szczególnie uwagę instrukcjom dotyczącym bezpieczeństwa pracy. Nieprzestrzeganie lub niepełne przestrzeganie tych instrukcji może być przyczyną urazu obsługującego urządzenie lub innych osób bądź może dojść do uszkodzenia urządzenia lub przetwarzanego materiału.

Należy szczególnie przestrzegać instrukcji w zakresie bezpieczeństwa znajdujących się na tabliczkach na urządzeniu. Nie należy usuwać tych tabliczek ani ich nie uszkadzać.

Opis produktu

Praktyczny stół myjący z miejscem na akcesoria i z odsączaniem. Do stosowania z rozpuszczalnymi w wodzie cieczami czyszczącymi. Wyposażony w pompę elektryczną z przepływem 12 l/min. Dysza myjąca z gęsią szyją z osadzoną na końcu szczotką myjącą. 4 kółka dla łatwej manipulacji, 2 z blokadą.

Zalecana ciecz myjąca: AC AR001 Arva bez spłukiwania, 25l

Dane techniczne

Napięcie.....	~ 230 V/50 Hz
Przepływ pompy	12 l/min
Objętość wanny myjącej.....	76 l
Objętość cieczy myjącej	25 l
Wymiary	95 × 90 × 41 cm

Poprawność tekstów, grafik i danych zależy od okresu druku. W interesie udoskonalania naszych produktów może dojść do zmiany danych technicznych bez wcześniejszego powiadomienia.

Przepisy dotyczące bezpieczeństwa

- **Urządzenie może obsługiwać wyłącznie osoba, która ukończyła 18 lat, odpowiednio wykwalifikowana, przeszkolona, w tym w zakresie zasad dotyczących bezpieczeństwa i ochrony zdrowia przy pracy.**
- **Obsługa musi mieć zgodę lekarza na wykonywanie czynności na tym urządzeniu.**
- Zalecamy wyposażyć miejsce pracy w tablice z zasadami bezpieczeństwa przy pracy.

Symbole stosowane w niniejszych instrukcjach



Oznacza ryzyko urazu lub dużej szkody materialnej.



Dodatkowe informacje

! Informacje ogólne

- Woreczki igelitowe znajdujące się w opakowaniu mogą być niebezpieczne dla dzieci i zwierząt.
- Należy zapoznać się z niniejszym urządzeniem, jego obsługą, użytkowaniem, komponentami tego urządzenia i możliwymi ryzykami związanymi z jego niewłaściwym stosowaniem.
- Zapewnić, aby użytkownik urządzenia starannie zapoznał się ze sterowaniem, eksploatacją, komponentami tego urządzenia i możliwymi ryzykami wynikającymi z jego stosowania.
- Należy przestrzegać wszystkich instrukcji podanych na tabliczkach znamionowych. Nie należy usuwać tych tabliczek ani ich nie uszkadzać. W przypadku uszkodzenia lub nieczytelności tabliczki należy się skontaktować z dostawcą.
- W miejscu pracy należy utrzymywać porządek i czystość. Nieporządek w miejscu pracy może doprowadzić do wypadku.
- Nigdy nie pracować w zacienionych lub źle oświetlonych pomieszczeniach. Zawsze sprawdzić, czy podłoże jest stabilne i czy jest dobry dostęp do pracy. Zawsze utrzymywać stabilną postawę.
- Należy stale monitorować postęp pracy oraz wykorzystywać wszystkie zmysły. Nie kontynuować pracy, jeśli nie można się na niej w pełni skupić.
- Należy dbać o swoje narzędzia i utrzymywać je w czystości.
- Rączka i elementy sterujące powinny być suche, pozbawione śladów olejów i tłuszczów.
- Uniemożliwić dostęp do urządzenia zwierzętom, dzieciom i osobom niepowołanym.
- Nie umieszczać nóg lub rąk w przestrzeni roboczej.
- Nigdy nie należy zostawiać pracującego urządzenia bez nadzoru.
- Nie należy stosować urządzenia do innego celu niż jest przeznaczone.
- Podczas pracy stosować robocze środki ochrony osobistej (np. okulary, ochraniacze słuchu, maseczkę, bezpieczne obuwie itp.).
- Nie należy się przeciągać, wykorzystywać do pracy zawsze obie ręce.
- Nie pracować z urządzeniem, będąc pod wpływem alkoholu lub środków odurzających.
- Jeśli osoba stosująca urządzenie cierpi na zawroty głowy, osłabienie lub mdłości, nie należy go użytkować.
- Nie zezwala się na dowolne dostosowania (regulacje) urządzenia. **NIE STOSOWAĆ** w razie stwierdzenia wygięcia, pęknięcia lub innego uszkodzenia.
- Nie należy wykonywać konserwacji urządzenia w trakcie pracy.
- W razie wystąpienia niecodziennego dźwięku lub innego nietypowego zjawiska niezwłocznie zatrzymać urządzenie i przerwać pracę.
- Klucze i śrubokręty zawsze po użyciu usunąć z urządzenia.
- Przed użytkowaniem urządzenia sprawdzić mocne dokręcenie wszystkich śrub.
- Zapewnić właściwą konserwację urządzenia. Przed zastosowaniem sprawdzić, czy urządzenie nie zostało uszkodzone.
- Podczas konserwacji i naprawy stosować wyłącznie oryginalne części zamienne.
- Stosowanie dodatkowych urządzeń lub akcesoriów niezalecanych przez dostawców może prowadzić do urazów.
- Do konkretnej czynności wybrać odpowiednie urządzenie. Nie należy przeciągać urządzeń lub akcesoriów małej mocy i stosować je do pracy, która wymaga większych maszyn.
- Urządzenia nie przeciągać. Pracę regulować tak, aby bez wysiłku pracować z optymalną prędkością. Gwarancja nie dotyczy uszkodzenia spowodowanego przeciążeniem.
- Chronić urządzenie przed nadmierną temperaturą i promieniowaniem słonecznym.
- Urządzenie nie jest przeznaczone do pracy pod wodą ani w wilgotnym środowisku.
- Jeśli urządzenie nie jest użytkowane przez dłuższy czas, umieścić je w zamkniętym miejscu, poza zasięgiem dzieci.
- Przed uruchomieniem narzędzi sprawdzić wszystkie elementy bezpieczeństwa, czy pracują równo i skutecznie. Upewnić się, czy wszystkie części ruchome są w dobrym stanie.
- Sprawdzić, czy niektóre części nie są pęknięte lub zatarte. Upewnić się, czy części są właściwie osadzone. Skontrolować również wszystkie inne warunki, które mogą wpływać na funkcjonalność urządzenia.
- O ile nie podano inaczej w niniejszej instrukcji, uszkodzone części i elementy bezpieczeństwa należy naprawić lub wymienić.

! Zestawy

- Nie stosować urządzenia, do czasu aż nie zostanie w pełni zmontowane zgodnie z instrukcją.

! Urządzenie elektryczne

- Podczas korzystania z elektronarzędzi należy zawsze przestrzegać podstawowych zasad bezpieczeństwa, w tym poniższych, w celu zmniejszenia ryzyka pożaru, porażenia prądem i obrażeń ciała. Przed wprowadzeniem tego produktu do eksploatacji należy zapoznać się z niniejszymi instrukcjami i zapamiętać je.
- Upewnić się, czy wtyczka jest odpowiednio podłączona do zabezpieczonego gniazdka. Napięcie sieciowe musi być takie samo, jak napięcie wskazane na tabliczce znamionowej, aby uniknąć przegrzania i spalenia silnika lub, przeciwnie, słabej wydajności.
- Upewnić się, że przed podłączeniem do sieci wyłącznik znajduje się w pozycji OFF. Jeśli urządzenie nie ma wyłącznika głównego, zamiast niego używany jest widelec. Po zakończeniu pracy wyciągnąć wtyczkę sieciową z gniazdka.
- Nie przenosić elektronarzędzi za pomocą kabla. Nie należy używać kabla do wyciągania wtyczki z gniazdka.
- Chronić przewód zasilający przed wysokimi temperaturami, olejem, rozpuszczalnikami i ostrymi krawędziami.
- Regularnie sprawdzać kabel i w razie uszkodzenia naprawić go u specjalisty. Regularnie sprawdzać kable przedłużające i wymieniać je, jeśli są uszkodzone.
- ☑ Jeśli to konieczne, zawsze należy stosować wysokiej jakości przedłużacz o odpowiedniej mocy, który jest w pełni rozwinięty. Regularnie sprawdzać, czy nie ma uszkodzeń. Uszkodzony kabel należy wymienić lub naprawić.
- Wyłączyć główny włącznik zasilania i wyciągnąć wtyczkę z gniazdka przed rozpoczęciem konserwacji, montażu i wymiany części.
- Należy uważać, aby nie doszło do spontanicznego uruchomienia narzędzia. Palce odsunąć od mechanizmu uruchamiającego, chyba że jest to bezwzględnie konieczne.
- Jeśli urządzenie ma być zainstalowane na stole roboczym, zwolnić przycisk blokujący po zakończeniu montażu.
- Nie pracować w atmosferze wybuchowej (podczas malowania, pracy z cieczami palnymi itp.).
- Nie należy używać urządzenia w wilgotnym otoczeniu lub gdy urządzenie jest mokre. Wyposażenie elektryczne jest skonstruowane do użytku w normalnych warunkach otoczenia w temperaturach od +5 do +40°C, przy wilgotności względnej nieprzekraczającej 50% w temperaturze +40°C.
- Instalacje elektryczne podlegają regularnym przeglądom w określonych terminach.




! Urządzenie myjące

- Z przyczyn bezpieczeństwa stosować tylko środki czyszczące z punktem zapłonu 55°.
- Nie stosować palnych, agresywnych lub korozyjnych środków czyszczących lub środków, które mogą uwalniać opary toksyczne lub szkodliwe.

! Używać środki ochrony osobistej, takie jak rękawiczki, okulary lub maseczka, zgodnie z instrukcjami producenta środka czyszczącego.

- Nie stosować środków na bazie rozpuszczalników nitro.
- Stosować tylko substancje chemiczne, które producent oznaczył jako odpowiednie do mycia komponentów części, a podczas stosowania przestrzegać załączonych instrukcji.
- Likwidacja zastosowanej cieczy czyszczącej musi się odbywać zgodnie z obowiązującymi przepisami ekologicznymi.
- Maksymalne ciśnienie robocze wynosi 0,05 MPa (0,5 bar).

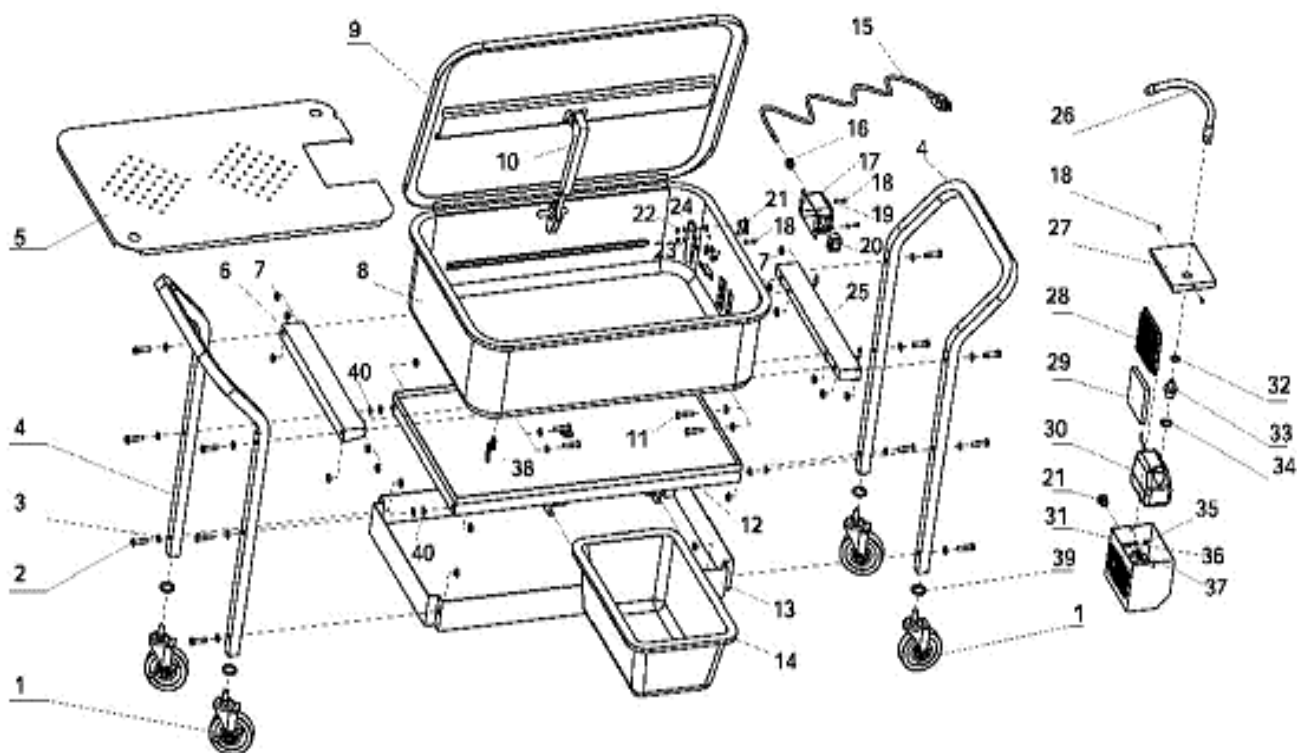
! Zabezpieczenia przeciwpożarowe

- Nie należy pracować w pobliżu substancji łatwopalnych
-  Zbiornik nie może się znajdować w pobliżu źródeł ciepła.
- ! Na zbiorniku nie przeprowadzać spawania.
-   Podczas pracy nie palić ani nie stosować otwartego ognia.
- ! Używać środki ochrony osobistej, takie jak rękawiczki, okulary lub maseczka, zgodnie z instrukcjami producenta środka czyszczącego.



Montaż produktu

- Przed likwidacją opakowania urządzenia, upewnić się, że nie pozostały w nim żadne elementy. Jeśli tak, wyszukać część w zestawieniu części lub na schemacie zestawienia i właściwą część zainstalować.
- Wyjąć części z wnętrza urządzenia.
- Wziąć nogi z bocznymi poręczami i dokręcić na nie przy użyciu dostarczonych śrub dolną wannę i środkową wannę na odsączanie. Śrub nie dokręcać!
- Teraz całą konstrukcję położyć na boku i na dolną część przymocować dostarczone kółka, kółka mocno dokręcić. Podczas instalacji kółek zapewnić, aby kółka z możliwością blokady znalazły się na swoim miejscu, najlepiej na jednej z bocznych stron.
- Następnie całą konstrukcję ustawić ponownie na kółka i na górnej części nogi zainstalować uchwyty wanny myjącej. Śrub nie dokręcać!
- Na umocowane uchwyty ostrożnie położyć wannę myjącą i umocować ją śrubami.
- Teraz cały wózek ustawić na równej podłodze i wszelkie połączenia śrubowe mocno dokręcić.
- Sprawdzić kompletność i poprawność osadzenia wszelkich komponentów wanny myjącej (pod wpływem transportu niektóre z komponentów mogą się przesunąć poza swoją pozycję roboczą).
- Następnie nasunąć pod wannę do odsączania zbiornik i napełnić wannę myjącą odpowiednią ilością odpowiedniego roztworu myjącego.
- Podłączyć urządzenie do standardowego 230 V/50 Hz uziemionego zasilania i napełnić wannę określoną ilością roztworu myjącego.
- Włączyć urządzenie włącznikiem. Roztwór myjący powinien teraz płynąć z elastycznej sztyki przez pędzel myjący.



Obsługa

- Myty komponent umieścić na sitko na dnie wanny myjącej, uruchomić wyłącznikiem z boku wanny myjącej pompę i przy użyciu pędzla na końcu elastycznej szyjki stopniowo zmywać nieczystości z komponentu.
- Umyty komponent umieścić na wannie do odsączania i pozostawić do odkapania.
- Podczas pracy stosować robocze środki ochronne.



UWAGA: Podczas czyszczenia komponentów należy zachować szczególną ostrożność, aby nie doszło do przeniknięcia cieczy myjącej do oka lub ust. W takim przypadku postępować zgodnie z instrukcjami podanymi na opakowaniu roztworu myjącego.

Usuwanie problemów

Prawdopodobnie jedyny problem, który może wystąpić podczas stosowania urządzenia, to ograniczony przepływ lub brak przepływu roztworu z elastycznej dyszy węża. Prawdopodobną przyczyną jest zabrudzenie lub obcy przedmiot w elastycznym wężu.

Rozwiązanie:

1. Sprawdzić, czy świeci się kontrolka na pudle włączania.
2. Zaizolowanym ręcznym śrubokrętem lekko dotknąć pudła silnika. Oscylacja magnetycznej siły przyciągania lekko dociąga śrubokręt do silnika.
3. Odłączyć urządzenie od źródła energii elektrycznej. Wyjąć elastyczny wąż z wylotowego rurociągu pompy.
4. Zdjąć przednią pokrywę pompy, wykręcając 3 śruby. Wyczyścić urządzenie ze wszelkich obcych przedmiotów w otoczeniu pompy wodnej.
5. Urządzenie ponownie zamontować w odwrotnej kolejności tego opisu.

Konserwacja

- Zawsze należy utrzymywać narzędzia w czystości. Nieczystości, które wnikną w mechanizm narzędzia, mogą spowodować uszkodzenie narzędzia.
- Nie należy stosować agresywnych środków czyszczących i rozpuszczalników.
- Zalecamy wycieranie plastikowych części szmatką zwilżoną wodą z mydłem.
- Powierzchnie metalowe należy czyścić ściereczką zwilżoną naftą.
- Nieużywany sprzęt należy przechowywać w suchym miejscu, gdzie nie będzie korodować.
- Wszystkie prace konserwacyjne należy wykonywać tylko wtedy, gdy gniazdo jest wyciągnięte z sieci.
- Wszystkie prace konserwacyjne mogą być wykonywane wyłącznie przez wykwalifikowany personel.
- Podczas naprawy stosować wyłącznie oryginalne części zamienne.

Likwidacja produktu

- Po zakończeniu okresu użytkowania produktu podczas likwidacji powstałego odpadu należy go utylizować zgodnie z obowiązującymi przepisami. Produkt składa się z metalowych i plastikowych części, które po sortowaniu można ponownie poddać recyklingowi.
 1. Zdemontować wszystkie części urządzenia.
 2. Podzielić części zgodnie z klasami odpadów (metale, guma, tworzywa sztuczne itp.). Posortowany materiał przekazać do dalszego wykorzystania.
 3. Odpady elektryczne (zużyte elektryczne narzędzia ręczne, silniki elektryczne, ładowarki, elektronika, baterie, akumulatory...).
- Zastosowane ciecze myjące należy likwidować zgodnie z ustawą o odpadach.
- Po zakończeniu okresu użytkowania produktu podczas likwidacji powstałego odpadu należy go utylizować zgodnie z obowiązującymi przepisami. Produkt składa się z metalowych i plastikowych części, które po sortowaniu można ponownie poddać recyklingowi.

Ostrzeżenie

Ilustracja może się różnić od dostarczonego produktu, podobnie jak zakres i rodzaj dostarczanych akcesoriów. To konsekwencja rozwoju i takie zmiany nie wpływają na prawidłowe funkcjonowanie produktu.

Gwarancja urządzenia

Gwarancja jest udzielana standardowo na 12 miesięcy od daty sprzedaży i dotyczy wad fabrycznych, które nie zostały zidentyfikowane podczas produkcji.

Szkody spowodowane normalnym zużyciem, przeciążeniem lub niewłaściwą obsługą urządzenia nie będą uznawane.

Gwarancja nie obejmuje uszkodzeń spowodowanych niewłaściwym montażem lub obsługą, niewłaściwym obchodzeniem się, przeciążeniem, nieprzestrzeganiem instrukcji, stosowaniem niewłaściwych lub nieodpowiednich narzędzi pracy, ingerencją nieautoryzowanej osoby lub uszkodzenia podczas transportu bądź uszkodzenia mechanicznego. W przypadku niektórych rodzajów wyrobów lub ich części (jak np. akcesoria, silniki, szczotki węglowe, uszczelki i elementy gorącego powietrza, które wymagają okresowej wymiany) podczas stosowania urządzenia można zakładać ich normalne zużycie, które nie jest objęte gwarancją.